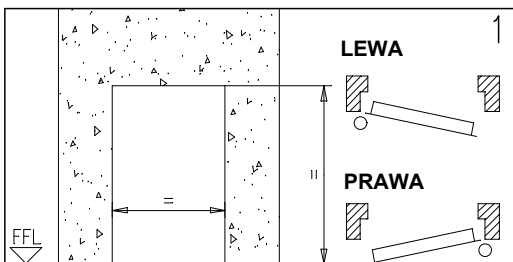
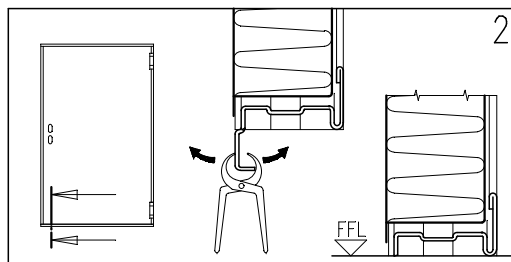


INSTRUKCJA MONTAŻU I ZASADY UŻYTKOWANIA DRZWI BEZKLASOWYCH, UNIWERSALNYCH, RE 90, REI 60, REI120

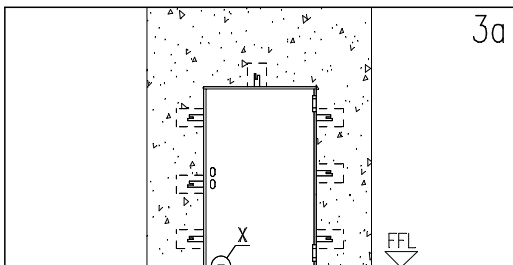


Drzwi należy rozpakować i sprawdzić zgodność towaru z wymiarami napisanymi na naklejce naklejonej na boku ościeżnicy. Sprawdzić czy kierunek otwierania jest poprawny.

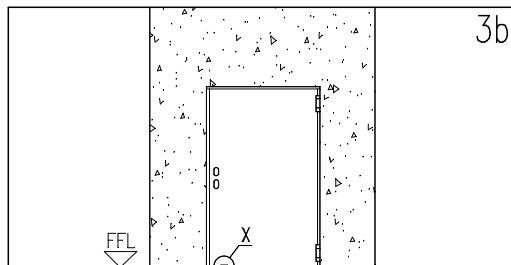


Sprawdzić właściwe ustawienie drzwi specjalnym przyrządem pomiarowym; dalmierz lub poziomica do prawidłowego montażu na równo z posadzką.

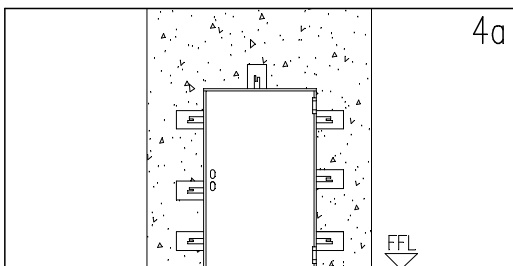
MONTAŻ NA DYBLACH MONTAŻOWYCH WYKORZYSTUJĄC DO TEGO WĄSY MONTAŻOWE ZGODNIE Z INSTRUKCJĄ



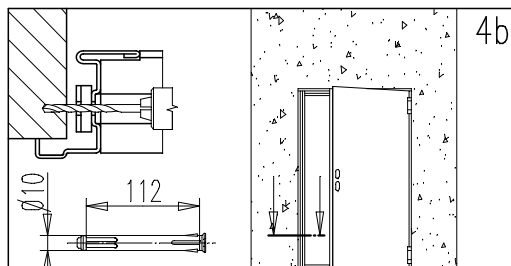
Należy odgiąć wąsy u ramy tak aby szło osadzić ramę w przygotowanym otworze montażowym. Wywiercenie otworów w murze przez wąsy pod dyble montażowe, a dolna podstawa ościeżnicy powinna być umiejscowiona na gotowej posadce.



Należy osadzić ościeżnicę tak aby zachować poziom i pion. Wywiercenie otworów w murze przez gotowe otwory w ościeżnicy. Dolna podstawa ościeżnicy powinna być umiejscowiona na gotowej posadce.



Przymocować dyble i osadzić w otworze ściany przestrzegając pion i poziom.



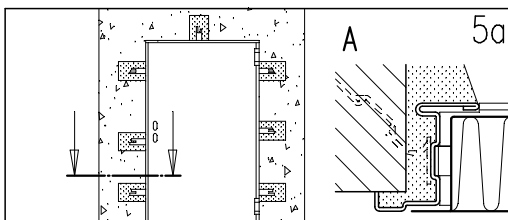
Do wywierconych otworów w ścianie należy użyć kotew metalowych o średnicy $\phi 10$ nie krótszych niż 112 mm w zależności od rodzaju materiału w jakim montujemy.

Homologation no.

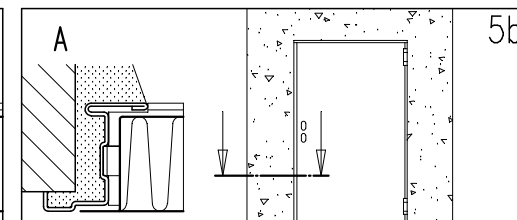
BZ050REI120P021F2
BZ050REI060P022F2
BZ050REI120P023F2

BZ050REI060P024F2
BZ050REI060P028E1
BZ050REI120P030F1

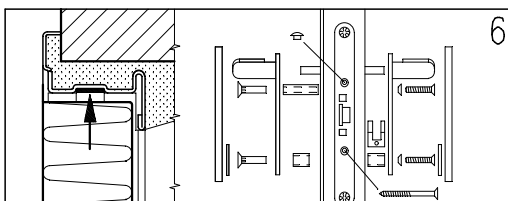
151 – GB
5001015/2 – 09/12



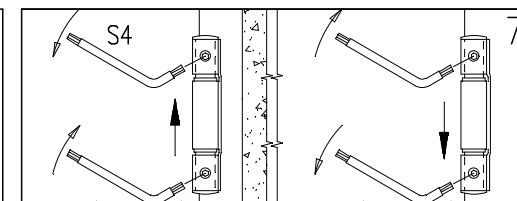
Wypełnić pustą przestrzeń pomiędzy ścianą a ościeżnicą za pomocą zaprawy murarskiej lub cementowej i pozostawić do wyschnięcia.



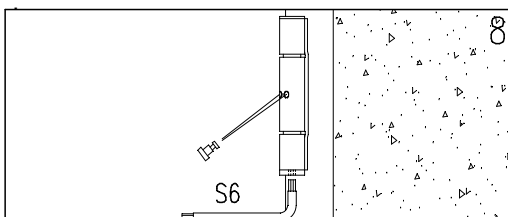
Wypełnić pustą przestrzeń pomiędzy ścianą a ościeżnicą za pomocą zaprawy murarskiej lub cementowej i pozostawić do wyschnięcia.



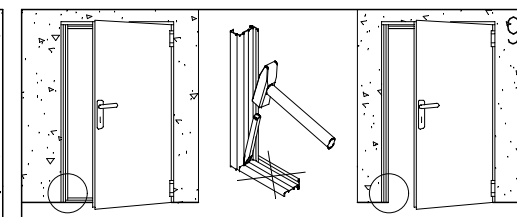
Do zamontowania klamki należy najpierw włożyć wkładkę patentową w otwór zamka i przykręcić za pomocą śruby. Włożyć trzpień klamki w otwór zamka i założyć stalowe sztyldy klamek. Sztyldy klamek skrócić za pomocą śrub. Na stalowy sztyld założyć plastikowe osłonki



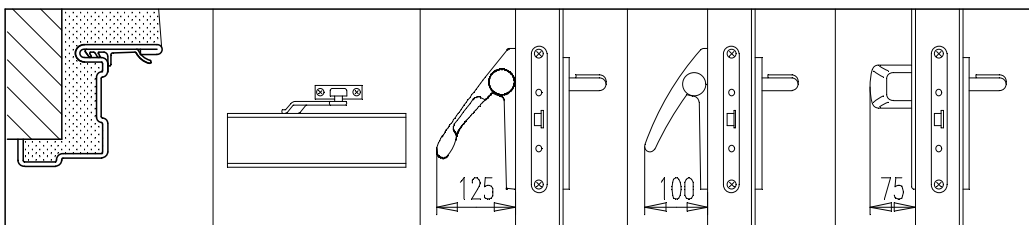
Aby podnieść skrzydło drzwi należy odkręcić górną śrubę blokującą, przykręcić dolną śrubę a górną śrubę tylko raz. Do obniżenia skrzydła należy odkręcić śrubę niższą a przykręcić górną.



Do naciągnięcia zawiasu sprężynowego należy użyć klucza imbusowego na torx, sprężynę naciągamy w kierunku otwierania się drzwi i wkładamy zabezpieczenie do otworu żeby zablokować trzpień zawiasu.



Gdy drzwi są przeznaczone do użytku zewnętrznego nie ma potrzeby wycięcia progu dyltem. Natomiast gdy drzwi będą używane jako wewnętrznie budynku to można usunąć próg dyltem.



OPCJONALNE DODATKOWE WYPOSAŻENIE:
uszczelka gumowa, samozamykacz, dźwignia antypaniczna

INSTRUKCJA MONTAŻU I ZASADY UŻYTKOWANIA DRZWI BEZKLASOWYCH ,UNIWERSALNYCH , RE 90, REI 60, REI 120

Ogólne Uwagi: W/w instrukcja musi być szczegółowo przestrzegana w odniesieniu do warunków testowych i zapewniać doskonałe funkcjonowanie drzwi, w tym samodomykanie się drzwi. Ponadto drzwi powinny być regularnie serwisowane jest to konieczne. Wielofunkcyjne drzwi nie są wyposażone w uszczelkę , samozamykacz zamykający. Montażysta montujący drzwi jest zobowiązany do szczegółowego przestrzegania instrukcji montażu zgodnie z punktem 5A i 5B gdyż dotyczy to bezpieczeństwa użytkowników.

Wykończenie drzwi: Malowane farbą proszkową epoksydowo – poliestrową termoutwardzalną w 180 stopni (Celcjusza).Po pomalowaniu skrzydła powstaje struktura baranka. W przypadku gdy chcemy pomalować na dowolny kolor z palety RAL należy delikatnie wygładzić i zmatowić powierzchnię papierem ściernym ,a powstały kurz usunąć.

Czyszczenie: Drzwi są dostarczone z fabryki czyste i zapakowane. Do czyszczenia sugerujemy użycia szmatki i czystą wodę żeby nie porysować powierzchni.

Gwarancja:Gwarancję daje Producent lub przedstawiciel producenta danego kraju według obowiązującego prawa.Wszelkie roszczenia za elementy brakujące lub uszkodzone muszą być przekazane w pisemnej adnotacji i muszą być powiadomione maksymalnie w ciągu ośmiu dni od dnia otrzymania materiałów.

Obecne wyposażenie oznakowane znakiem **C€** drzwi

Lock Std015: **C€** 0497/CPD/4265/11 – EN 12209:2003/AC – 3 M 3 1 0 C 2 H A 2 0
Hinges: **C€** 001AJ/0 – EN 1935:02 – 4 7 7 1 1 4 0 1 4

Instrukcja konserwacji drzwi

Wszystkie drzwi umieszczone na drogach ewakuacji wymagają regularnej konserwacji w celu sprawdzenia, czy nie ma uszkodzeń i że zamykają się regularnie i prawidłowo. Poprawna konserwacja gwarantuje, że mechanizm zamykający drzwi działa prawidłowo. Drzwi powinny być wolne od jakichkolwiek zanieczyszczeń i przeszkód. Drzwi muszą być wolne od przeszkód.

Na 5,000 cykli otwarcia i conajmniej raz na 6 miesięcy przeprowadza się:

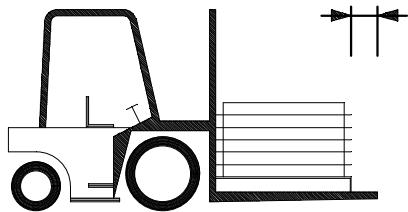
- Smarowanie łożysk kulkowych zawiasu.
- Smarowanie zawiasu sprężynowego i sprężynę po wyjęciu sworznia napinającego.
- Nakręcić sprężynę ,przełożenie sworznia napinającego.
- Upewnić się, że siła zamykania wystarczy żeby zamknąć drzwi, gdy są otwarte do 30 +/- 2 stopni.
- smarowanie zamka i zatrzasku.

Sprawdzić regularność funkcjonowania akcesoriów drzwi (klamki, zamka,samozamykacza itp) Ich części muszą być dobrze nasmarowane .

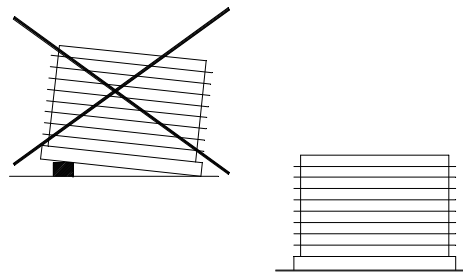
W przypadku nieregularnego funkcjonowania drzwi lub akcesoriów należy skontaktować się z autoryzowanym punktem montażowym lub zastąpienie uszkodzonych akcesoriów.

Do smarowania używać produktów lepkich.

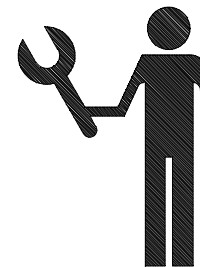
PRZECHOWYWANIE:Obowiązkiem firmy / osoby przyjmującej towarów należy przechowywać je w odpowiednim miejscu tak, że będą one chronione przed czynnikami naturalnymi i od bezpośrednich promieni słonecznych.Jeżeli podczas transportu lub rozładunku ciężarówka pada deszcz lub śnieg na towary, konieczne jest natychmiast usunąć folię z nylonu z każdego skrzydła i ościeżnicy, umieścić towary w pozycji pionowej do wyschnięcia.W przypadku zewnętrznych widocznych uszkodzeń na drzwiach, muszą być zaznaczone na kopii dokumentu transportowego i muszą być zwrócone do spedytora i zgłoszone do producenta listem poleconym w ciągu 48 godzin.Musimy pamiętać, że zgodnie z naszymi ogólnymi warunkami wewnętrznymi wady muszą być zgłoszone do producenta w ciągu 8 dni od daty dostawy przesyłką poleconą.Towar z wadami nigdy nie może zostać wykorzystany i montowany, powinien być przechowany do dyspozycji i kontroli przez osobę upoważnioną przez producenta.



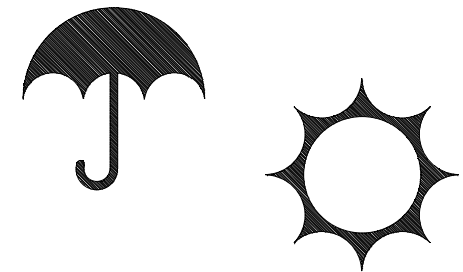
Przenoszenie materiałów w odpowiedni sposób.



Składowania i przetwarzania materiałów w należyty sposób.



Montaż przez wykwalifikowany personel.



Nie wystawiać materiałów na czynniki naturalne.